

HOVEDAFBRYDERE OG AKKUMULATORER/BATTERIER

Hovedafbrydere



De to hovedafbrydere sidder under kortbordet
(her vist i stilling OFF)

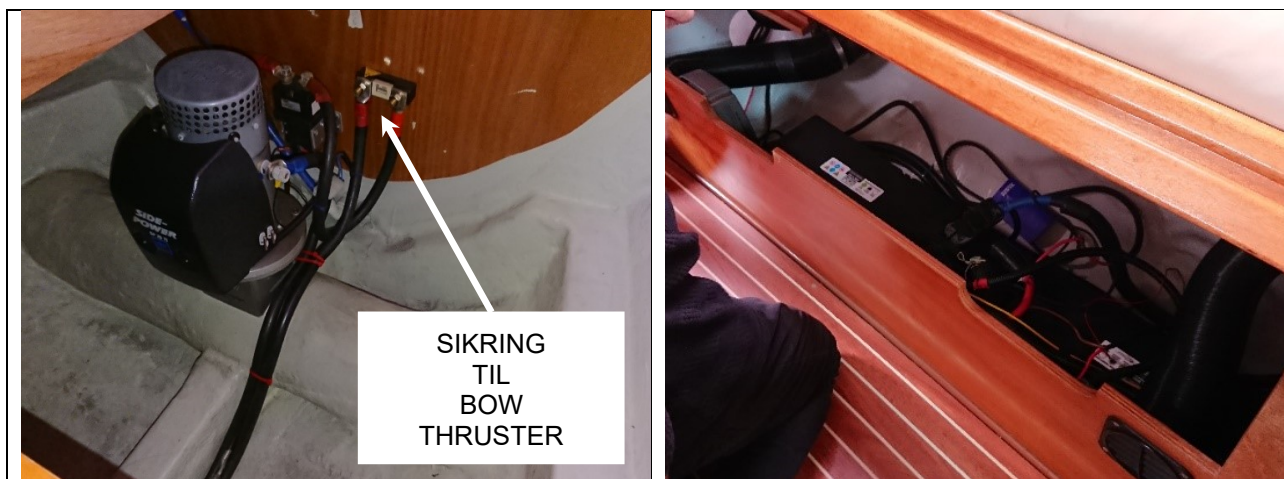
Motorstart- og bow thruster batteri, samt bow thruster motor.

Akkumulator/batteri for motorstart og bow thruster er placeret under køjer i forreste lukaf.

Her er der også adgang til den store sikring til bow thrusteren, som kan springe, hvis der kommer meget snavs (tang/ålegræs) ind i bow thrusteren.

Husk at bow thrusteråbningerne skal renses inden en ny sikring installeres.

Rør til bow thruster skruen renses med hænderne fra ydersiden af båden/vandsiden.



Motorstart batteri er placeret på agterkant i dette rum.
(kan lige skimtes nederst til venstre på billede)

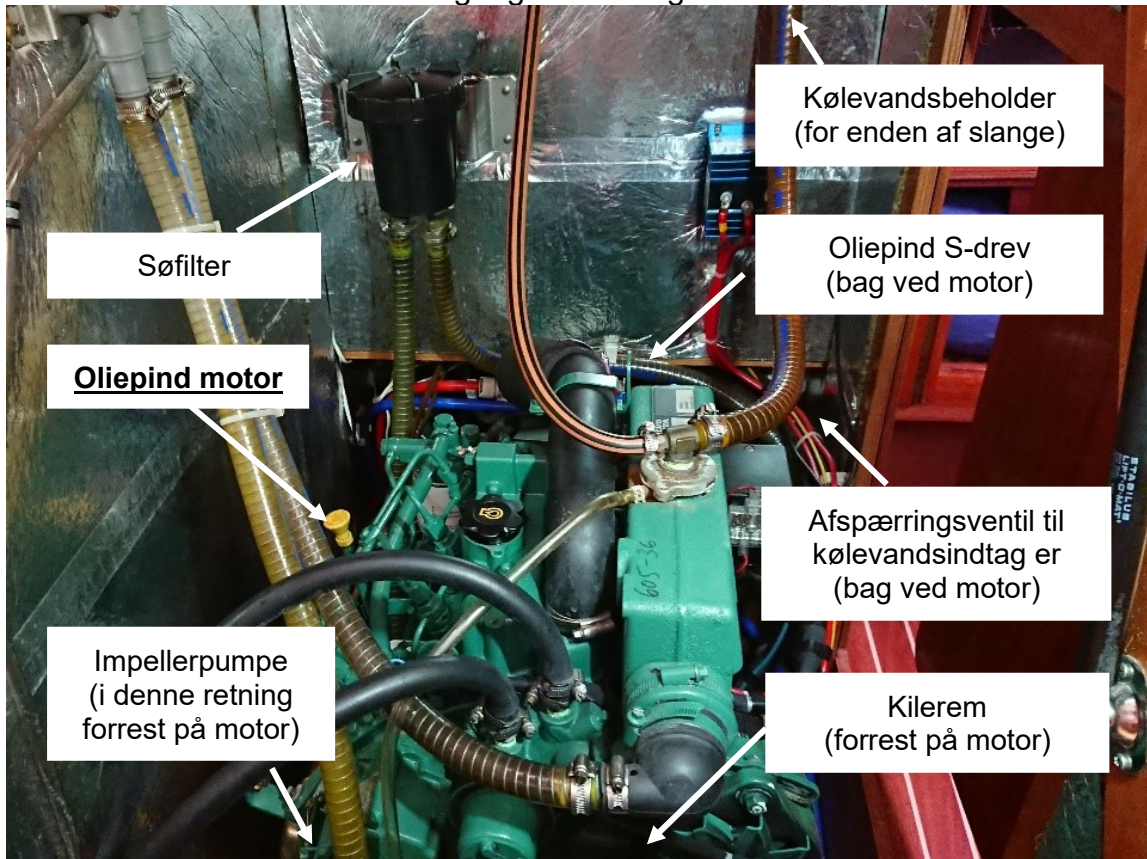
Forbrugsbatterier
De to store forbrugsbatterierne er anbragt under styrbord sofasæde i salon

Det er ikke særligt skarpt at sejle ind i et område i havnen, hvor der ligger meget ålegræs og tang o.lign og så bruge bow thruster.

Sikringen kan springe og en skal måske ned i vandet for at rense røret, hvor skruen til bow thrusteren er placeret. Skruen kan kun renses fra vandsiden.

MOTOR

Oversigt og orienteringsbillede



Oliepind

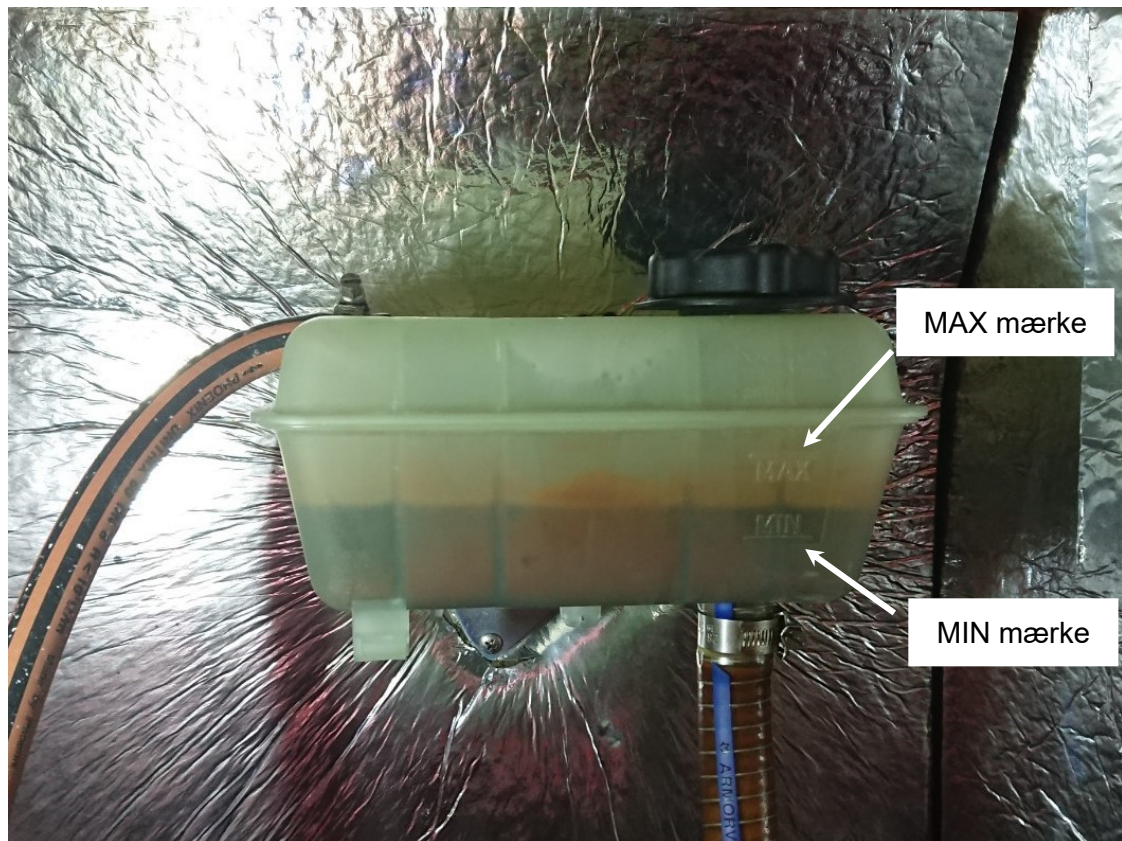
Udtages, aftørres og sættes ned på plads. Optages derefter for måling af motoroliestand

Kilerem



Kileremmen kontrolleres for om den er stram nok. Den må maks kunne trykkes 1 cm, men gerne lidt. Den må ikke være voldet strammet, da lejer så slides hurtigere).

Kølevandsbeholder



Søfilteret

Låget skrues skruelåget af.

Herefter:



Rundt pladelåg med lille håndtag udtages



Filter udtages og kontrolleres/renses

Ved isætning af filter, som kun kan sidde på en måde, tilsikres at filter er helt på plads, inden pladelåg sættes på plads og låget skrues på.
Filteret skal mange gange lirkes lidt for at komme helt på plads.

Søventil kølevand til motor



Håndtag for kølevand er i åben stilling:
(følger slangen lige over håndtag)

Søventil skal normalt altid være åben og den er åben, når håndtag følger slangen, ligesom på billedet.

S-drev oliepinde



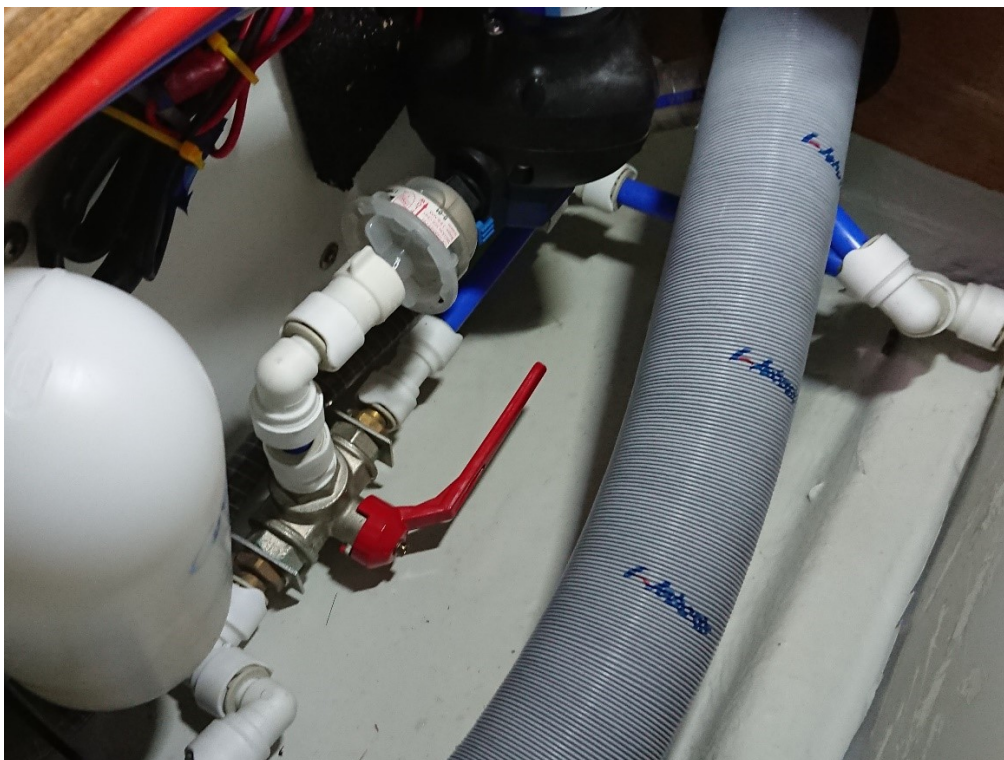
S-drev oliepinde placering



S-drev oliepinde skal ikke skrues ved måling af oliestand, men aftørres inden måling

OMSKIFTNING MELLEM FORRESTE OG AGTERSTE VANDTANK

Omskifteren sidder under køjen i agterste lukaf. I rummet er det mod forkant.



Når håndtaget er vandret, så forbruges fra agterste vandtank.
Når håndtag er i stilling lodret så forbruges fra forreste vandtank

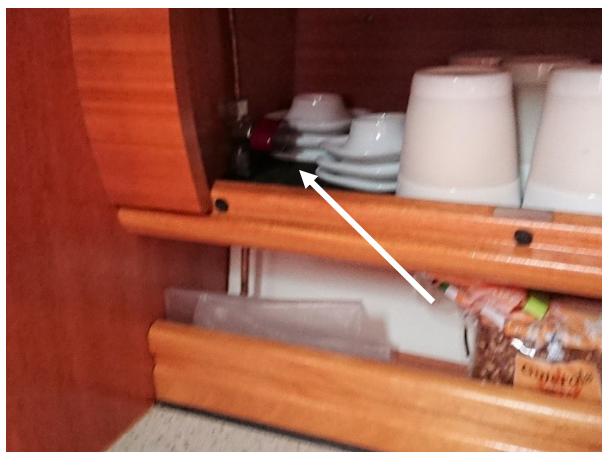
GAS TIL GASBLUS OG OVN

Gasflasken er installeret i rum ved nedgang til agter platform i bagbord side.

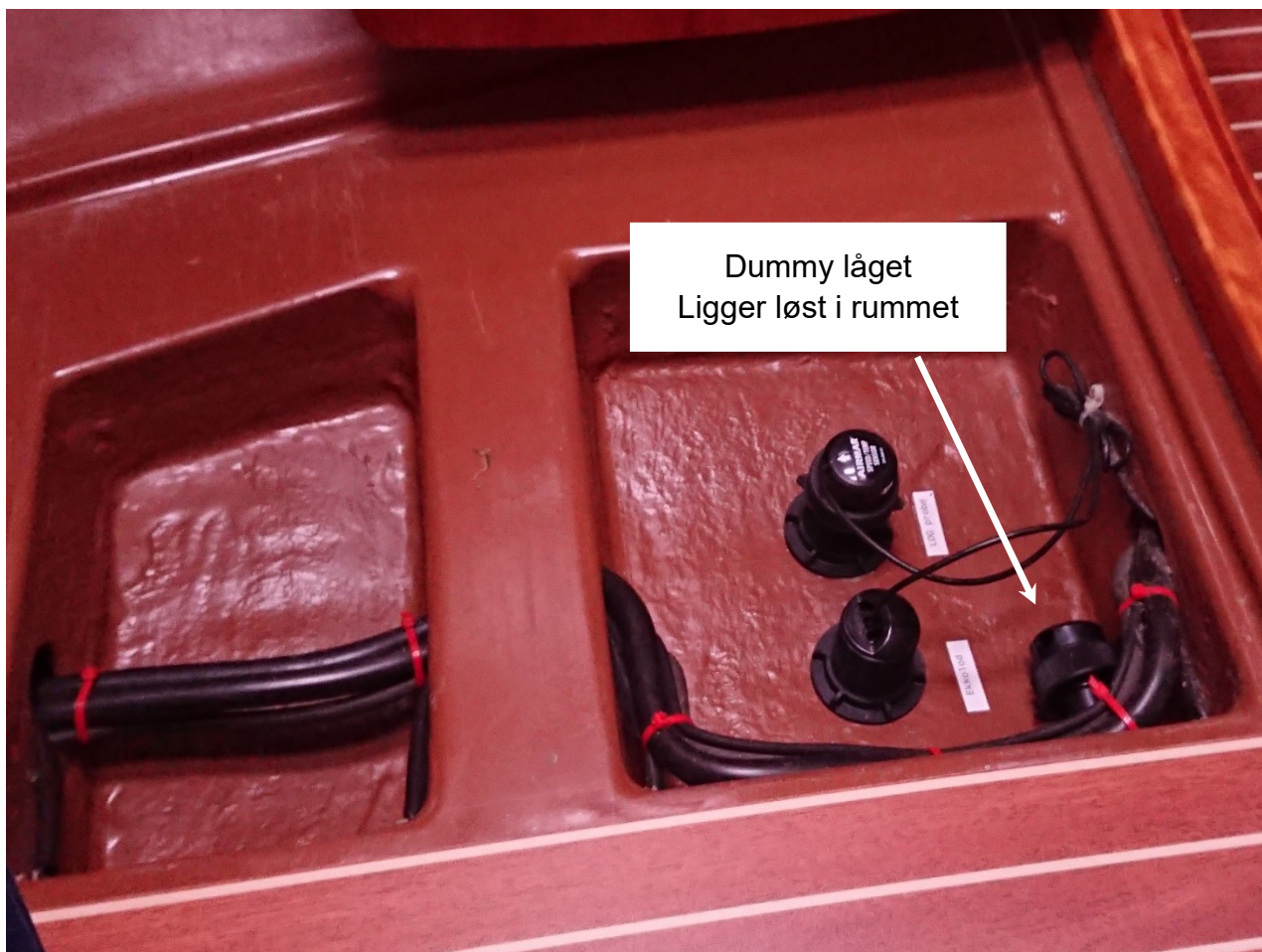


Reservegasflaske forefindes i ankerbrønd i stævnen
Ved skift af gasflaske, tages den tomme med til Nyholm og stilles i udleveringsrummet.
Gasflaskeventilen skal drejes mod AUS for at der kommer gas i slangerne.
Afspæringsventilen i rummet over pantrybordet drejes så håndtaget følger gasrøret.

Der kan lukkes/åbnes for gassen direkte på gasflasken, samt på afspærring i agterste skab over gasblus/ovn.



LOG OG EKKOLOD



Log og ekkolod er under dørk i forreste lukaf.

Loggen kan til tiden ikke virke pga. tang eller rur har blokeret hjulet i loggen. Husk log er under vandlinje, så inden den tages op skal dummylåg være klar til isætning, da vandet vi strømme ind, når gennemføringen ikke er lukket. Trykket er dog ikke større end dummylåget/loggen kan isættes uden nævneværdig modstand.

Dummylåg skal farer i samme rum, som loggen.

KOMPAS FOR SELVSTYRER



Kompas for selvstyrer findes i dørkrum under bord i salon.

LÆNSEPUMPER



I rum i under dørken agten for bordet i salon findes en lænsepumpe, samt et indsugningsindtag for den manuelle lænsepumpe..

Den elektriske betjenes fra kontrolpanel

Manuel lænsepumpe er i styrbord rum modsat gasflasken og betjenes med håndtag.

HOLDINGTANK

Betjening af håndtag for tømning af holdingtank i søen findes i store skab i toiletrummet.



Skabet åbnes og nederste i venstre side findes en åbning, hvor ventilen kan betjenes. Det kræver en lygte hvis håndtaget skal kunne ses.

Håndtaget på højre billede er i vandret (hviler mod udskæring): Tømningsventillen lukket.

Håndtaget er i ca. lodret: Tømningsventil er åben (drejes 90° opad fra stilling på billede)

På det venstre foto ses også afspæringsventil for dieselolie, så det er muligt at stoppe tilførelsen af dieselolie til motorrum ved f.eks. brand